

# 2024

## RAPPORT D'ACTIVITÉ

**EGLISE  
CATHOLIQUE  
ROMAINE**  
GENÈVE





Le mot de Fabienne Gigon	2
L'organisation du diocèse	4
Le mot du Président	7
L'Eglise Catholique Romaine – Genève (ECR) en bref	8

## **PÔLE ASSEMBLÉE** **9**

Les Unités Pastorales	10
-----------------------	----

## **PÔLE ANNONCE** **13**

Service de la spiritualité	14
Aumônerie Œcuménique de l'Université	15
Pastorale des Chemins	16
Pastorale des Familles	18
Pastorale des jeunes de Genève (PJGE)	20

## **PÔLE SOLIDARITÉS** **25**

Communauté Œcuménique des Personnes en situation de Handicap et de leurs familles (COPH)	26
Communauté Œcuménique des Sourds et Malentendants de Genève (COSMG)	28
Pastorale du Monde du Travail (PMT)	29
Pastorale de la Santé	30
Pastorale des Milieux ouverts (PMo)	32
Aumônerie Genevoise Œcuménique auprès des Requérants d'Asile et des réfugiés (AGORA)	34
Aumônerie Œcuménique des Prisons (AOP)	36

## **RESSOURCES INSTITUTIONNELLES** **38**

Secrétariat Général	39
Service de Développement et Communication	41

## **ANNEXES** **42**

Compte de bilan au 31 décembre 2024	43
Compte de résultat 2024	44
Tableau des flux de trésorerie 2024	45

## 2 Le mot de Fabienne Gigon



**Fabienne Gigon**  
Représentante de l'évêque pour  
la Région diocésaine de Genève

Relire une année est un exercice intéressant, et notre Tradition nous invite à cette ascèse de la relecture, qui va de pair avec le « Faire mémoire ». Ce n'est pas pour rien que le Seigneur nous invite au mémorial de son sacrifice salvateur dans l'Eucharistie: l'être humain à besoin de marquer le temps, de se souvenir, de rituels, « Faire mémoire » permet l'action de grâce et la gratitude, porte d'entrée à la relation avec Dieu et à la joie!

Aujourd'hui, je suis reconnaissante pour cette année 2024 et de toutes les opportunités qu'elle a apportées, au sein de difficultés et de douleurs.

Nous l'avons abordé l'an dernier: le Rapport préliminaire de l'Université de Zurich sur les abus sexuels commis en Eglise publié en septembre 2023 a été pour beaucoup une onde de choc. Grâce à une parole libérée par la quête de vérité et de sincères demandes de pardon, les victimes peuvent aujourd'hui trouver une meilleure écoute, et, nous l'espérons, ébaucher des voies de reconstruction et d'apaisement. De nouvelles actions préventives sont mises en place: l'évêque emmène ses représentants territoriaux et adjoints, notamment, en formation de Diplôme universitaire Abus et Bientraitance en comodalité entre le CCRFE (Centre catholique romand de formations en Eglise) et l'Institut Catholique de Paris depuis septembre jusqu'en mai. L'année 2025 verra la mise en œuvre, après la Charte contre les abus établie depuis 2017, d'un Code de conduite pour toute personne au bénéfice d'une mission

canonique dans le diocèse, nous y reviendrons.

2024 est une année historique pour l'ECR-GE: après environ un siècle dans ces locaux et de joyeuses portes-ouvertes le 13 février, nous avons fait nos adieux au bâtiment de la Rue des Granges 13, notamment en désacralisant la chapelle avec notre évêque émérite Monseigneur Farine le jour suivant.

Un nouveau chapitre s'est ouvert avec joie au Sacré-Cœur rénové, que nous avons démarré avec une octave inaugurale du 31 mai au 8 juin, en accueillant un nombreux public dans les nouveaux locaux. Ainsi, la Maison diocésaine a trouvé sa place au sein de ce bâtiment de la Paroisse francophone du Sacré-Cœur, en compagnie également de la Paroisse catholique de langue espagnole (PCLE) avec qui nous collaborons et continuons de tisser des liens. Le « nous », au niveau de la Maison diocésaine, s'est étoffée: en sus de la conduite pastorale et de l'administration, le nouveau siège accueille des responsables des services, aumôneries et pastorales, permettant ainsi un lieu de travail central d'où faire rayonner l'annonce et la diaconie au service

## Rôle et Mission du Bureau de la Conduite Pastorale

En lien avec l'évêché, le Bureau pastoral joue un rôle essentiel en assurant la gestion et les liens nécessaires pour promouvoir une pastorale inspirée par l'Évangile et harmonieuse au sein de l'Église catholique romaine de Genève. Ses responsabilités incluent notamment la planification pastorale, le suivi des employés pastoraux (prêtres et laïques), le discernement et l'accompagnement des candidatures laïques, le suivi des étudiants en formation pastorale, le maintien de liens avec les différentes instances ecclésiastiques et politiques. Il contribue à maintenir une présence attentive aux communautés locales et participe à des événements pastoraux diocésain et régionaux. En collaborant avec l'évêque et d'autres instances ecclésiastiques, le Bureau pastoral favorise le développement et le rayonnement de l'Église catholique romaine à divers niveaux.

du canton. Le Sacré-Cœur de Jésus au cœur de la Cité, tout un symbole!

La consécration de l'église le 7 juin a été suivie de la bénédiction du tabernacle et des vitraux le 19 décembre.

Fortement appréciée par l'ensemble des agents pastoraux, la Session pastorale cantonale de novembre 2023 a tenté de formuler les contours de la gouvernance que nous souhaitons en nous inspirant des récits bibliques de l'Exode. Construite avec la théologienne Marie-Laure Durand, les agents pastoraux ont été mobilisés sur des expériences et des analyses d'échecs et de réussites d'actes de gouvernances. La thématique d'une gouvernance participative et partagée s'inscrit dans le cadre du Synode sur la Synodalité. Cette session trouva des échos lors de la Session pastorale diocésaine du 7 mai, poursuivi de deux journées les 13 et 14 février 2025, sur le thème «Osons le changement».

Mi-mai, Sœur Rossana Aloise démarrait à 20% dans l'équipe de conduite pastorale, pour

augmenter son pourcentage à 50% dès septembre. Je vous dis ma joie de travailler avec elle: sa présence est bénéfique tant par sa personnalité ouverte, posée, que ses connaissances et compétences avérées ainsi que ses expériences de congrégation et de vie en communauté.

Nos chemins, tant individuels que collectifs, ne sont pas de longs fleuves tranquilles, nous le savons bien. Vécus avec le Christ à nos côtés, avec son intransigeance de justice, de miséricorde et de bonté, c'est alors une magnifique aventure où nous nous savons engendrés, soutenus, et aimés. Gardons nos pas dans ceux de notre Seigneur, lui qui nous mène autant en mission qu'aux aires de repos et aux noces!



## 4 L'organisation du diocèse

### L'organisation de l'Eglise Catholique Romaine dans le diocèse de Lausanne, Genève, Fribourg

L'Eglise Catholique Romaine – Genève (ECR) fait partie du diocèse de Lausanne, Genève, Fribourg et Neuchâtel (LGF). L'évêque diocésain est Mgr Charles Morerod. Fribourg est le siège épiscopal du diocèse (évêché). Le diocèse comprend cinq régions diocésaines qui correspondent aux quatre cantons du diocèse et une cinquième pour la partie alémanique du canton de Fribourg. Il y a cinq représentants laïcs de l'évêque pour ces régions, ainsi que 11 représentants de l'évêque liés à des thématiques spécifiques.

Depuis le 1<sup>er</sup> septembre 2022, Mme Fabienne Gigon est représentante de l'évêque pour la Région diocésaine de Genève.



**Le diocèse de Lausanne, Genève, Fribourg englobe des territoires qui appartenaient originellement à deux diocèses : celui de Lausanne et celui de Genève. Le territoire de ces diocèses a beaucoup évolué au cours des siècles, il englobe actuellement quatre cantons romands : Vaud, Genève, Fribourg et Neuchâtel. C'est en 1924, par l'érection de la collégiale Saint-Nicolas en cathédrale que le diocèse a pris son appellation actuelle. Son territoire est le même depuis 1864. Le diocèse de Lausanne, Genève et Fribourg dépend directement du Saint-Siège.**

Suite à la Réforme en Pays de Vaud, l'évêque Sébastien de Montfaucon se réfugia en Savoie en 1536. Jusqu'en 1613, les évêques résidèrent tantôt en Savoie, tantôt à Besançon, d'où ils dirigeaient la partie de leur diocèse restée catholique et y effectuaient de fréquentes visites pastorales. En 1614, une convention, discutée successivement sous l'épiscopat de Jean Doroz et celui de Jean de Watteville, fut signée entre Rome et l'Etat de Fribourg ; elle permit l'installation d'un évêque à Fribourg, sans que ce dernier y « possède » une cathédrale. Au début du XIX<sup>e</sup>, deux maisons contiguës (les nos 106 et 105 de la rue de Lausanne) sont acquises pour en faire la résidence épiscopale officielle. La maison, dont l'entrée principale est aujourd'hui située à la rue de Lausanne 86, a été unifiée en 1846 sous la direction de l'architecte fribourgeois Joseph de Raemy.

La fondation du diocèse de Genève est due aux évêques de Vienne (France) au IV<sup>e</sup> siècle. Ce diocèse se composait de la ville et des régions qui en dépendaient, plus les territoires sardes et français avoisinants, donc une grande partie de la Savoie et le Pays de Nyon. Après la Réforme, l'évêque se fixa à Annecy en 1564. Lors de la restructuration des diocèses français par Pie VII, en 1801, l'évêque de Chambéry prit le titre d'évêque de Genève. Pas pour très longtemps : en 1821, ce titre fut adjoint à celui de Lausanne car, en 1819, le territoire de la République de Genève, suisse depuis 1815, avait déjà été rattaché administrativement au diocèse de Lausanne. La nomination en 1873 de Mgr Gaspard Mermillod (1824-1892), évêque auxiliaire depuis 1864, comme Vicaire apostolique de Genève modifia la juridiction épiscopale, mais pas les frontières du diocèse. En 1883, Mgr Mermillod était nommé évêque du diocèse de Lausanne et de Genève, confirmant ainsi son unité.

Depuis 1819, le territoire du diocèse n'a presque pas changé, mis à part le rattachement des régions bernoises au diocèse de Bâle, en 1828 et 1864.

Le 16 mars 1999, l'abbé Bernard Genoud (1942-2010) est nommé évêque de Lausanne, Genève et Fribourg et ordonné le 24 mai. Poursuivant la réflexion pastorale de son prédécesseur, Mgr Genoud publie les Actes d'AD 2000, présentés le 4 juin 2000 à l'occasion d'un rassemblement diocésain à Fribourg. Il met en place le Conseil pastoral diocésain (CPaD) en 2001, conseil constitué de délégués représentant tout le diocèse. Malade, il décède le 21 septembre 2010.

Notre évêque actuel, Mgr Charles Morerod OP (né en 1961), a été nommé le 3 novembre 2011 par le pape Benoît XVI. Il a été ordonné le 10 décembre 2011, en la cathédrale St-Nicolas de Fribourg, lors d'une cérémonie présidée par le cardinal Georges Marie Cottier.

- 24.08.23 • RENTRÉE PASTORALE
- 28.08.23 • REPAS AVEC SÉMINARISTES
- 12.09.23 • SORTIE DU RAPPORT DE L'ENQUÊTE PRÉLIMINAIRE SUR LES ABUS EN SUISSE
- 13.09.23 • DIES ACADEMICUS
- 24.09.23 • JOURNÉE MONDIALE DU MIGRANT ET DU RÉFUGIÉ
- 06.10.23 • RENCONTRE AVEC MME KAST, CONSEILLÈRE D'ÉTAT
- 17.10.23 • ACCUEIL DES NOUVEAUX ENGAGÉS
- 08.11.23 • REPAS DES JUBILAIRES
- 14.11.23 • CONFÉRENCE MARIE-LAURE DURAND SUR LA GOUVERNANCE
- 15 - 16.11.23 • SESSION CANTONALE SUR LA GOUVERNANCE
- 19.11.23 • UNIVERSITÉ DE LA DIACONIE
- 08.01.24 • ACCUEIL DES DIACRES À LA MAISON DIOCÉSAINNE
- 11.01.24 • PRIÈRE ŒCUMÉNIQUE POUR LA PAIX À NOTRE-DAME
- 17 & 26.01.24 • PRIÈRE ŒCUMÉNIQUE POUR LA PAIX AU TEMPLE DE LA MADELEINE
- 31.01.24 • MIDI THÉMATIQUE
- 02.02.24 • MESSE POUR LA VIE CONSACRÉE
- 13.02.24 • PORTES OUVERTES MAISON DIOCÉSAINNE
- 14.02.24 • DÉSACRALISATION CHAPELLE MAISON DIOCÉSAINNE AVEC L'ÉVÊQUE ÉMÉRITE DE GENÈVE
- 26.03.24 • MESSE CHRISMALE
- 28.03.24 • REPAS DU JEUDI SAINT
- 30.03.24 • CO-ORGANISATION DE LA CÉLÉBRATION ŒCUMÉNIQUE DU SAMEDI SAINT DIFFUSÉ SUR LÉMAN BLEU
- 22.04.24 • AG CARITAS
- 01.05.24 • OUVERTURE DU FESTIVAL IL EST UNE FOI
- 07.05.24 • SESSION PASTORALE DIOCÉSAINNE
- 15.05.24 • DÉMARRAGE DE SR ROSSANA ALOÏSE COMME ADJOINTE À 20% DE LA RE
- 26.05.24 • 30 ANS DE L'ÉGLISE DE LA SAINTE TRINITÉ
- 31.05 - 08.06.24 • OCTAVE INAUGURALE DU SACRÉ-CŒUR ET DE LA MAISON DIOCÉSAINNE
- 01.06.24 • ORDINATION DIACONAT PERMANENT ALEXANDRE PYTHON
- 07.06.24 • CONSÉCRATION DU SACRÉ CŒUR
- 15.06.24 • MESSE INVESTITURE ST-SÉPULCRE AU CHRIST-ROI
- 17.06.24 • ACTION PORTÉE PAR L'AGORA LES NOMMER PAR LEURS NOMS
- 21.06.24 • CLÔTURE PASTORALE





**Benoît Carron**  
Président du Comité

L'année passée, je vous annonçais avec un sérieux qui n'était pas feint que les finances de l'Eglise catholique qui est à Genève n'allaient pas bien. Le déficit 2023 était de près de 1,4 millions. Les dons et contributions avaient baissé d'environ 750'000 francs. Je vous disais cependant qu'il fallait garder la tête froide parce que ces déficits étaient prévus et que les comptes de l'ECR devaient redevenir positifs dès que les projets immobiliers en cours (St-Pie X et Ste-Jeanne-de-Chantal) seront achevés et qu'ils commenceront à rapporter.

Cette année, le résultat final se situe à près de 12 millions de bénéfice. On pourrait se dire que « *Tout va très bien Madame la Marquise* » et qu'il ne faut plus s'en faire. Ce bénéfice provient cependant essentiellement de la vente du Vicariat de la rue des Granges et le produit de cette vente sera réinvesti intégralement dans le financement des projets immobiliers en cours. Pour le reste, la situation financière de l'ECR reste très préoccupante, avec des campagnes d'appel aux dons qui ont encore baissé de 300'000 francs par rapport à l'année passée et un résultat d'exploitation qui est toujours négatif à hauteur de 6 millions.

Pour enrayer la tendance à la baisse des dons et des contributions, nous allons continuer à déployer de gros efforts auprès des paroisses qui en ont les moyens et de nos donateurs, grands et petits. Plusieurs paroisses aisées ont déjà répondu à notre appel.

Nous les en remercions vivement et nous espérons qu'elles seront rejointes par de nombreuses autres. Nous plaçons en outre de grands espoirs dans notre campagne « legs » qui a déjà recueilli un écho très réjouissant.

Si ces démarches sont couronnées de succès, comme nous l'espérons ardemment, l'ECR n'aura pas à couper dans ses forces vives et pourra accompagner toujours mieux les catholiques qui sont à Genève dans leur chemin de foi, d'espérance et de charité. Nous nous attachons à cette tâche avec énergie car les besoins et les attentes légitimes sont immenses.



## **8** L'Eglise Catholique Romaine – Genève (ECR) en bref

En communion avec l'évêque du diocèse et le pape, L'Eglise Catholique Romaine – Genève (ECR) est une association organisée corporativement conformément aux articles 60 et suivants du Code civil suisse. Elle reçoit son mandat de l'Assemblée générale qui se tient deux fois l'an. Sa mission est de trouver les fonds nécessaires visant à couvrir les frais administratifs et ceux inhérents à la pastorale du canton de Genève, de gérer les ressources humaines, d'harmoniser la communication interne et externe, d'avoir à disposition un fichier catholique cantonal à jour, d'être à disposition des paroisses pour tous renseignements.

### **La Représentante de l'évêque**

La représentante de l'évêque est la collaboratrice de l'évêque pour la Région diocésaine de Genève. A ce titre, elle participe aux Conseils épiscopaux de nomination et de planification pastorale. Elle exerce, par délégation, les fonctions attachées à un office ecclésiastique. Elle établit et maintient vivant le lien des organismes pastoraux et des fidèles avec l'évêque diocésain.

### **Le Bureau de la conduite pastorale**

Le Bureau de la conduite pastorale est composé de deux adjoints, d'une bénévole laïque et d'une assistante de direction. Il assure le bon fonctionnement de la pastorale à Genève. Pour certaines tâches spécifiques, cette équipe pastorale s'adjoint les coordinateurs de Pôles pastoraux et les archiprêtres.

### **Les Pôles pastoraux**

Ce sont des regroupements souples d'instances autour d'un domaine particulier de la pastorale (Annonce, Assemblées-Archiprêtres, Solidarités et Ressources institutionnelles). Dans un Pôle pastoral, certains services, pastorales et aumôneries, certaines équipes, mouvements ou associations se retrouvent pour partager leurs expériences et si cela est nécessaire, décider et mettre en œuvre une action commune. Ils permettent le lien entre terrain et gouvernance.

### **Les coordinateurs des Pôles**

Les coordinateurs des Pôles pastoraux Annonce et Solidarités sont élus par leurs pairs pour trois ans, renouvelable une fois. Les coordinateurs du Pôle Assemblées sont les archiprêtres, et la coordinatrice du Pôle pastoral Ressources institutionnelles est la représentante de l'évêque. Ils favorisent les synergies, les réseaux et le lien entre terrain et gouvernance.

### **Les Archiprêtres**

Ils sont élus par leurs pairs pour 6 ans et contribuent à la vie fraternelle et aux bonnes relations de collaboration pastorale sur leur territoire. Le canton de Genève est découpé en trois archiprêtres : Saint-Pierre-aux-Liens, Saint-François de Sales et Immaculée-Conception-Saint-Anthelme.

### **Le Conseil de la Région diocésaine**

C'est une entité de gouvernement de l'Eglise autour de la représentante de l'évêque qui concilie les contraintes institutionnelles, financières et pastorales.

*En savoir plus :*



[diocese-igf.ch](http://diocese-igf.ch)



[eglisecatholique-ge.ch](http://eglisecatholique-ge.ch)

# 4 PÔLE ASSEMBLÉE



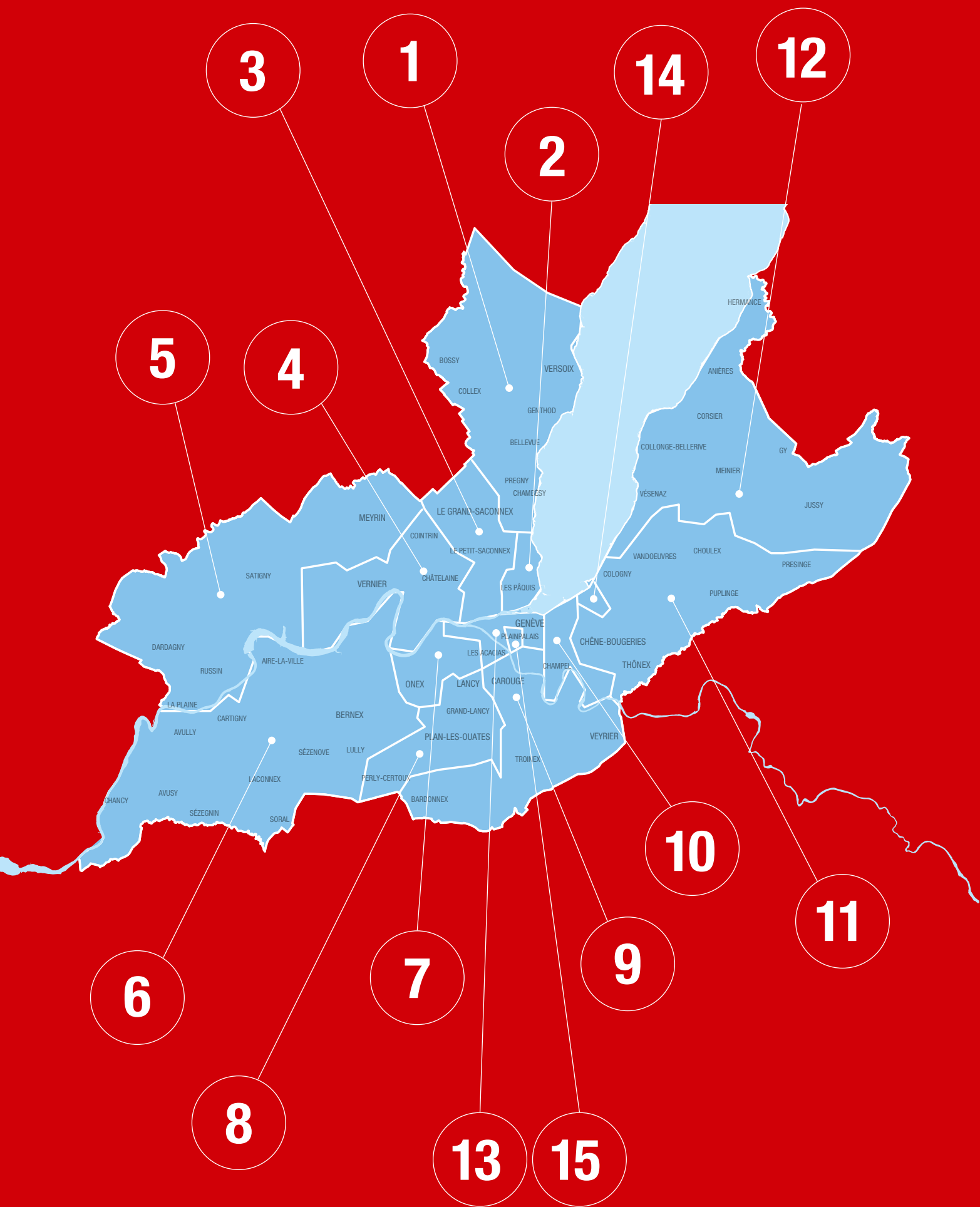
## 10 Les Unités Pastorales

Les paroisses du canton sont regroupées en Unités Pastorales. Chaque jour, des équipes assurent la gestion et l'animation de ces paroisses pour permettre une vie de l'Eglise Catholique Romaine – Genève (ECR). Célébrations, accueil, écoute, accompagnements, échanges bibliques...

La foi catholique rayonne à Genève grâce à l'engagement quotidien de prêtres, d'agents pastoraux laïcs, de personnel administratif et de nombreux bénévoles, des personnes dévouées auprès de la population genevoise.

- 1 UP Jura
  - 2 UP Mont-Blanc
  - 3 UP Nations – St-Jean
  - 4 UP Boucles du Rhône
  - 5 UP Meyrin – Mandement
  - 6 UP Champagne
  - 7 UP Plateau
  - 8 UP Rives-de-l'Aire
  - 9 UP Carouge – Salève – Acacias
  - 10 UP Eaux-Vives – Champel
  - 11 UP La Seymaz
  - 12 UP Arve – Lac
  - 13 UP Cardinal Journet
  - 14 Paroisse St-Paul
  - 15 Paroisse St-François
- UP Multiculturelle  
et Missions linguistiques**





3

1

14

12

2

5

4

6

7

10

11

8

9

13

15

L'Eglise Catholique Romaine – Genève (ECR), c'est aussi 12 services, pastorales et aumôneries dans les domaines de la catéchèse, du handicap, du travail, de la solidarité, de la jeunesse, de la famille, de la santé, de la formation, des prisons et de la spiritualité, dernier service créé. Ces services sont financés en grand partie par des campagnes d'appel aux dons portés par l'Eglise Catholique Romaine – Genève (ECR).

*Le total des charges annoncé pour chacun des services, pastorales et aumôneries, correspond au total des charges de personnel, des frais divers des activités pastorales, des frais immobiliers, des cofinancements et subventions, des frais d'administration, des frais financiers et rabais.*

# PÔLE ANNONCE

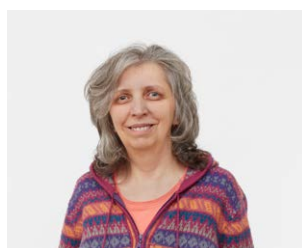




# Service de la spiritualité

## Sentiers spirituels

Le Service de la spiritualité a pour mission de faire découvrir ou approfondir la spiritualité chrétienne. Il s'adresse à toute personne en quête de sens, qu'elle soit déjà engagée dans une démarche spirituelle ou non.



**Federica Cogo**  
Responsable

POUR EN SAVOIR PLUS:  
077 441 17 80  
federica.cogo@ecr-ge.ch



[www.eglisecatholique-ge.ch/  
decouvrir/services/spiritualite](http://www.eglisecatholique-ge.ch/decouvrir/services/spiritualite)

Depuis quatre ans, le Service de la spiritualité (Sentiers spirituels) propose des activités qui privilégient une approche expérientielle et holistique pour découvrir ou approfondir la spiritualité chrétienne. Ces activités s'adressent à toute personne en recherche, qu'elle soit déjà à la suite du Christ ou non, avec une attention particulière aux « nouveaux chercheurs ». Chercheurs avec les chercheurs, nous essayons de faire danser ensemble « enracinement » et « ouverture ». Le service propose de s'exercer à tenir un « journal spirituel », en s'inspirant d'extraits de journaux tenus par des auteurs connus. Il propose un cours d'introduction à la méditation chrétienne, des parcours de *lectio divina* et des ateliers d'iconographie.

Le service intensifie également les collaborations œcuméniques (Maison bleu ciel, Communauté Mondiale de Méditation Chrétienne, Association Bethasda). Il amorce également des liens de réseau avec d'autres « lieux » ou « services » similaires présents dans notre diocèse (Centre Ste Ursule à Fribourg, Espace Maurice Zundel à Lausanne). Il y a également un enjeu pour améliorer la visibilité du service.



*L'expérience du groupe de lecture Simone Pacot m'a beaucoup apporté, soit comme occasion pour réfléchir à des thèmes vitaux pour ma spiritualité, soit pour l'échange humain, profond et sincère avec les autres participantes du groupe. Les paroles des autres m'ont profondément touché, comme une révélation d'une vérité profonde. Un immense merci pour avoir créé cette occasion d'une expérience spirituelle et humaine si rare et si riche.*

*Une participante au groupe de lecture d'évangélisation des profondeurs*



### CHIFFRES CLÉS

BUDGET GLOBAL

**69'284 CHF**

**120 PERSONNES ACCOMPAGNÉES**

ÂGÉES DE 50 À 70 ANS ESSENTIELLEMENT DES FEMMES

**1 AGENT PASTORAL LAÏC**  
0,6 ETP

**1 CONSEIL :**  
1 RESPONSABLE DU SERVICE  
1 AGENT PASTORAL  
2 MEMBRES BÉNÉVOLES

**5 ANIMATEURS BÉNÉVOLES**



# Aumônerie Œcuménique de l'Université

La mission de l'aumônerie de l'Université est d'accueillir, d'écouter, d'accompagner des étudiant·e·s et des jeunes professionnels, d'être attentif à leurs demandes, de favoriser des rencontres de partage de foi et de vie, de dialogue et de réflexion dans un cadre convivial et bienveillant. Pour cela, nous proposons des rencontres de qualité, des repas thématiques, des parcours bibliques et spirituels, des week-ends de spiritualité tout en tissant des liens avec d'autres groupes de jeunes catholiques sur le canton. Il convient également de garder le lien avec les aumôniers des universités suisses.



**Sœur Rossana Aloise**  
Responsable

POUR EN SAVOIR PLUS:  
022 379 86 60  
rossana.aloise@ecr-ge.ch



[www.egliseecatholique-ge.ch/  
decouvrir/services/jeunesse](http://www.egliseecatholique-ge.ch/decouvrir/services/jeunesse)

Nous accompagnons une trentaine d'étudiants ou de jeunes professionnels qui viennent de terminer leurs études et qui entrent dans le monde du travail.

Le respect de la laïcité institutionnelle de l'Université, tant au niveau de la visibilité, que du rôle de l'Aumônerie nous oblige à une très grande discrétion et à trouver des pistes pour informer les étudiants de l'existence de l'aumônerie. Les activités sociales et les entretiens sont ouverts à tous et à chacun indépendamment de leurs convictions et croyances et se déroulent à l'arcade, les activités plus pastorales ou culturelles se déroulent au Centre Saint Boniface.

Malgré les contraintes institutionnelles nous soutenons la présence de l'aumônerie à l'Université qui est une occasion pour les étudiants étranger de trouver un premier lieu d'accueil et de tisser des liens d'amitié.

## CHIFFRES CLÉS

BUDGET GLOBAL  
**51'966 CHF**

**30** ÉTUDIANT·E·S  
ACCOMPAGNÉ·E·S

**1** AGENT PASTORAL LAÏC  
0,4 ETP



*L'aumônerie, c'est pour moi comme une oasis dans l'université! Au milieu des amphithéâtres parfois impersonnels ou des incertitudes quant au choix de cursus d'études, c'est un espace où règne la confiance et la convivialité. On peut partager nos doutes, nos interrogations, se laisser alléger. Et alors la joie du partage du repas, des expériences de vie et de la Parole de Dieu peut naître!*

*Ileana, étudiante en master*



## Service Catéchèse - Catéchuménat - Formation

La mission de la Pastorale des chemins est l'accompagnement des personnes sur leur chemin de foi, ainsi que la formation des catéchistes et de toute personne engagée en Eglise.

Elle assure l'organisation d'événements cantonaux. Cette pastorale privilégie les relations, le partage d'expériences et une pédagogie attentive au cheminement de chacun.



**Martine Bulliard**  
Responsable

POUR EN SAVOIR PLUS:  
078 838 51 47  
martine.bulliard@ecr-ge.ch



[www.catechese-ge.ch](http://www.catechese-ge.ch)

Des adultes de tout âge qui frappent à la porte de notre Eglise sont accompagnés sur leur chemin vers les sacrements par notre équipe.

La Pastorale des chemins forme les catéchistes et diverses personnes engagées en Eglise en prenant soin de la dimension œcuménique. Elle promeut une posture d'accompagnement respectueuse du cheminement de chacun. Elle crée des supports adaptés et en lien avec les orientations diocésaines, comme le module « première communion ». Cette pastorale offre des formations aux secrétaires et aux bénévoles des paroisses.

Elle a organisé des présentations, comme la thèse de notre collègue, Catherine Ulrich afin de mettre en évidence l'importance de la posture d'accompagnement.

Elle a développé une plateforme pour les coordinatrices en catéchèse et organisé de gros événements cantonaux liés aux sacrements : appel décisif des enfants et adolescents, rencontre des confirmands, retraite et confirmation diocésaine pour les adultes.

La participation à la session pastorale cantonale a été une activité appréciée tant sur le contenu qu'au niveau des rencontres et des liens cultivés. Dans les projets à venir, la poursuite de la réflexion sur la gouvernance partagée et sur l'impact écologique de nos actions est à l'ordre du jour.

Le service accompagne aussi la mise en œuvre d'une catéchèse non centrée sur les sacrements dans une UP pilote.

“

*Témoignage sur la plateforme des coordinatrices en catéchèse :*

*Ce que j'aime le plus dans la plateforme, ce sont tous les outils concrets que nous recevons pour notre travail quotidien.*

*De l'animation de la retraite de première communion, à l'accueil des parents en catéchèse, en passant par l'expérimentation des jeux brise-glace!*

*Le plus important dans cet espace, ce sont les liens que nous tissons entre nous, les coordinatrices en catéchèse. Nous ne sommes pas seules, nous avons des personnes du service qui pensent à notre bien-être et des collègues avec qui échanger à cœur ouvert sur nos pratiques. C'est si précieux!*

*Je ne changerai rien à ce que je vis dans ces plateformes. Ces moments de vie ensemble me rappellent pourquoi je me suis engagée en Eglise.*

*Fabienne*

”

## CHIFFRES CLÉS

BUDGET GLOBAL

**490'606 CHF**

**8** AGENTS PASTORAUX LAÏCS  
4,6 ETP

**1200** PERSONNES  
ACCOMPAGNÉES

**36** BÉNÉVOLES





# Pastorale des Familles

Afin d'accompagner et promouvoir la vie des couples et des familles dans une dimension chrétienne, la Pastorale des familles proposent des activités selon plusieurs axes : La vie spirituelle de la famille, l'éducation à la vie affective avec les plus jeunes, la préparation au sacrement du mariage, l'accompagnement de la vie conjugale ou la relecture des chemins de ruptures, etc.



**Anne-Claire Rivollet**  
Responsable



POUR EN SAVOIR PLUS:  
079 259 51 33  
anne-claire.rivollet@ecr-ge.ch



pastorale-familles-geneve.ch

## Les activités principales en 2024

### ACCOMPAGNEMENT DE LA VIE CONJUGALE ET PARENTALE

- Animation d'un repas Saint-Valentin pour les couples à la paroisse de Versoix, sur le thème de la « Notre maison, un lieu qui parle de nous »
- Création et animation d'un groupe hebdomadaire de prière des Mères à la Basilique Notre-Dame
- Pèlerinage de femmes au cœur de Mère, une expérience pleine de partage, de foi et de profondeur vécue pour la 1<sup>re</sup> année à Genève.

### ÉDUCATION À LA VIE AFFECTIVE DES ENFANTS ET DES ADOLESCENTS

- Animation de 2 ateliers « et si on parlait d'amour » à la paroisse de Versoix et au Sacré-Cœur, soirée pour jeunes autour d'un film « Je n'ai pas honte ».

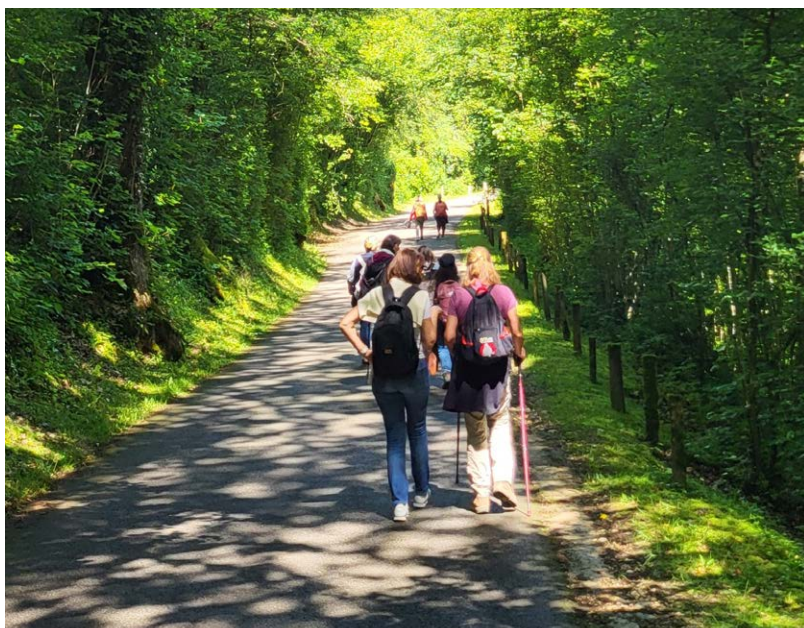
### SOUTIEN À LA VIE SPIRITUELLE DES FAMILLES

- Activités pour le Triduum pascal, Montée Vers Pâques avec l'UP Rive de l'Aire
- 2<sup>e</sup> édition de la bénédiction des cartables et envoi de plus de 2000 écoliers à être « porteurs de Lumière »
- Développement de propositions de foi à vivre à la maison sur [prierenfamille.ch](http://prierenfamille.ch)
- Animation d'un rallye découverte dans le cadre de l'octave inaugurale du Sacré-Cœur

### PRÉPARATION AU SACREMENT DU MARIAGE

- Préparation au mariage des fiancés, rejoints grâce au site [www.preparation-au-mariage.pastorale-familiale.ch](http://www.preparation-au-mariage.pastorale-familiale.ch) et accompagnés notamment par plus d'une vingtaine de couples témoins animateurs bénévoles, répartis dans les UP et missions linguistiques.

Pèlerinage de femmes au cœur de Mère





### ET ENCORE...

- Diverses présences ou animations auprès des paroisses ou des personnes individuelles
- Accueil des personnes homosensibles, participation et animation d'activités avec l'Antenne LGBTI, plateforme genevoise de partage, d'information et de ressources sur les questions LGBT et Spiritualité.
- Collaboration avec les services de pastorale des familles romands et diocésains

*Nous avons apprécié la soirée de la St Valentin: l'accueil a été très chaleureux, et il y avait beaucoup de soins apportés à la décoration de la table et de la salle. Le livret remis pour approfondir le dialogue sur le thème de la maison était très intéressant.*

*Participants à la soirée de la St Valentin*



Bénédiction des cartables



## CHIFFRES CLÉS

BUDGET GLOBAL

**123'260 CHF**

**400** PERSONNES ACCOMPAGNÉES

**3** AGENTS PASTORAUX LAÏCS – 1,2 ETP

**50** BÉNÉVOLES

**2500** ENFANTS  
LORS DE LA BÉNÉDICTION DES CARTABLES

Montée vers Pâques à Notre-Dame des Grâces



# Pastorale des jeunes de Genève (PJGE)

La pastorale des jeunes propose aux jeunes des engagements et des lieux de ressourcement au niveau cantonal (journée des confirmands, activités à la rencontre des personnes en précarité, Taizé, Kairos, Appel décisif) au niveau romand (JMJ, festivals jeunesse), et de se tourner vers des activités et des engagements au niveau paroissial.

Elle va à la rencontre des responsables locaux pour s'enquérir de leurs besoins, expliquer l'importance de maintenir la confirmation à 16-17 ans pour la croissance spirituelle des jeunes. Elle assure également le suivi des jeunes et leur formation.



**Miles Fabius**  
Responsable

POUR EN SAVOIR PLUS:  
miles.fabius@ecr-ge.ch



www.pjge.ch

La pastorale a organisé trois parcours Kairos pour une soixantaine de jeunes bénévoles sur 10 mois, ainsi que trois retraites Kairos de 3 jours pour 120 nouveaux jeunes. La pastorale a travaillé à maintenir la dynamique d'ouverture œcuménique liée à Taizé, et le lien social avec les plus démunis. Elle a également organisé la Journée cantonale des confirmands pour 450 jeunes ainsi qu'un pèlerinage d'été de 9 jours.

Le nombre de jeunes souhaitant participer aux activités de la Pastorale des jeunes est en constante augmentation, ce qui est une excellente nouvelle, mais qui comporte de nombreux défis pour une petite équipe.

## CHIFFRES CLÉS

BUDGET GLOBAL

**188'694 CHF**

**200** PERSONNES  
ACCOMPAGNÉES

**4** AGENTS PASTORAUX  
LAÏCS (1 PRÊTRE)  
2,2 ETP

**120** BÉNÉVOLES  
SUR L'ANNÉE



*Ma retraite a été un moment intense où j'ai pu faire des liens entre les témoignages et ma propre vie. Une vague de force et un lâcher-prise s'est ancré en moi.*

Jasmine

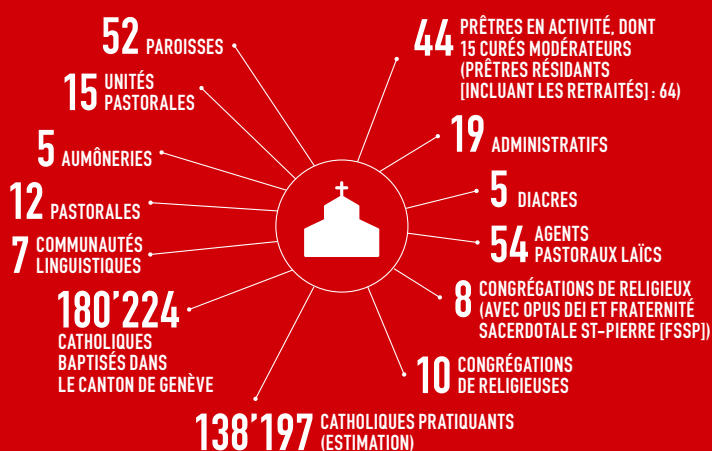
*Cela a été un déclic, j'ai enfin compris ce que voulaient dire les mots «être catholique», j'ai réussi à m'accepter et à accepter mon passé. Et pour la première fois, j'ai ressenti un vrai sentiment de foi.*

Alexandra





# ÉGLISE CATHOLIQUE ROMAINE À GENÈVE



En total, 12 services pastoraux. Sont comprises dans la Pastorale de la santé les 61 aumôneries dans les hôpitaux et EMS.

# SACREMENTS EN 2024

**785** BAPTÊMES  
DONT 46 BAPTÊMES D'ADULTES

**685** PREMIÈRES COMMUNIONS

**453** CONFIRMATIONS

**51** MARIAGES

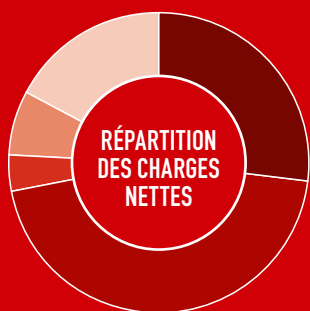
**590** FUNÉRAILLES

**100** MESSES CHAQUE WEEKEND

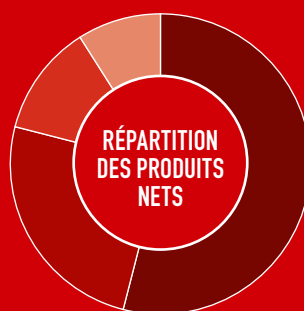
# EN CHIFFRES

# L'ECR GENÈVE

## CHARGES ET PRODUITS COURANTS EN 2024



- 27%** CHARGES PERSONNEL – PRÊTRES
- 45%** CHARGES PERSONNEL – RELIGIEUX & LAÏCS
- 4%** FRAIS POUR LA CONTRIBUTION
- 7%** AUTRES CHARGES
- 17%** COFINANCEMENTS VERSÉS



- 54%** DONS ET CONTRIBUTIONS
- 25%** REVENUS IMMOBILIERS NETS
- 12%** RÉSULTAT FINANCIER NET
- 9%** AUTRES PRODUITS

# L'ECR GENEVE







9



10



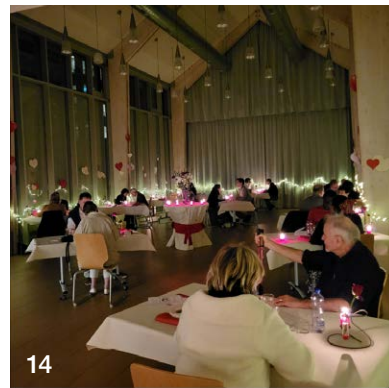
11



12



13



14

- 1 - 2 COPH
- 3 - 4 AUMONERIE CECUMENIQUE DE L'UNIVERSITÉ
- 5 - 8 BÉNÉDICTION DES CARTABLES
- 9 - 12 GOÛTER DE NOËL
- 13 - 14 PASTORALE DES FAMILLES

L'Eglise est solidaire, par définition. Elle regroupe un certain nombre de services qui ont pour vocation d'apporter le soutien nécessaire à celles et ceux qui se situent en marge de la société, que ce soit pour des raisons d'âge, de maladie, de précarité ou encore de privation de liberté. Les aumôneries dans le domaine de la santé (54 EMS et les HUG), du handicap (COPH, COSMG), la Pastorale des Milieux ouverts, l'Aumônerie Genevoise Œcuménique auprès des Requérants d'Asile et des réfugiés (AGORA), l'Aumônerie Œcuménique des Prisons, ou encore la Pastorale du Monde du Travail, sont toutes des structures qui sont dédiées à accueillir, soutenir, aider et apporter des solutions à des personnes en situation difficile.

*Le total des charges annoncé pour chacun des services, pastorales et aumôneries, correspond au total des charges de personnel, des frais divers des activités pastorales, des frais immobiliers, des cofinancements et subventions, des frais d'administration, des frais financiers et rabais.*



# PÔLE SOLIDARITÉS



## Communauté Œcuménique des Personnes en situation de Handicap et de leurs familles (COPH)

La mission de la COPH est de permettre aux personnes en situation de handicap d'avoir accès à un accompagnement spirituel en adéquation avec leur situation spécifique et d'avoir une vie communautaire ecclésiale inclusive. Il s'agit également de permettre aux personnes en situation de handicap qui le désirent de recevoir les sacrements et de participer à des célébrations religieuses.



**Catherine Ulrich**  
Responsable



**POUR EN SAVOIR PLUS:**  
079 613 57 22  
catherine.ulrich@ecr-ge.ch



[www.eglisecatholique-ge.ch/  
decouvrir/services/handicap](http://www.eglisecatholique-ge.ch/decouvrir/services/handicap)

La COPH développe également des liens avec les institutions, particulièrement dans le cadre d'une convention établie entre les Eglises et l'Etat de Genève. Elle explore les liens entre art, handicap et spiritualité en proposant des rassemblements et des activités pour personnes en situation de handicap autour d'artistes professionnels. La COPH travaille de manière œcuménique et anime des temps liturgiques et de célébrations. Elle organise des visites mensuelles dans les institutions.

Le COPH a pour projet de constituer une équipe de pilotage incluant des personnes en situation de handicap dans la conception des projets. Elle organise également des temps de prière avec la participation de jeunes des différentes paroisses pour créer des rencontres avec des personnes en situation de handicap qui ont été enchantées de ces moments en commun.





*Après avoir participé à l'atelier créatif, Joanna, est fière de ce qu'elle a fait, mais son plus précieux talent est de donner de la joie autour d'elle.*

*Pour Jean-Luc, c'est ce qui est le plus important c'est les talents que Dieu donne et il essaie de faire preuve de gentillesse et de bienveillance. C'est aussi ce qu'il aime retrouver dans les activités de la COPH.*

*Beaucoup de participants n'ont pas la parole mais ils témoignent de leur joie d'être là par leur regard.*

Anonyme



Chaque projet que nous menons est un petit miracle en soi car il permet de rassembler des personnes qui se retrouvent le plus souvent avec le même entourage dans leur lieu de vie (institution) et leur lieu de travail (ateliers protégés).

Le travail de la COPH est aussi de répondre aux besoins spirituels sur demande des éducateurs lors de maladie, décès, deuil, crise existentielle, quelle que soit la pratique religieuse ou la confession des bénéficiaires.

### Le service

- Le travail se fait en groupe de 20 à 40 personnes majeures qui sont en situation de handicap mental ou/et polyhandicap résidant en institution ou en appartement adapté.
- L'équipe professionnelle est composée de trois personnes qui se partagent un 120%. Le conseil est composé de 6 bénévoles et une quinzaine de bénévoles interviennent dans les différentes activités.

## CHIFFRES CLÉS

BUDGET GLOBAL  
**84'486 CHF**

**20-40** PERSONNES  
ACCOMPAGNÉES

**2** AGENTS PASORAUX LAÏCS  
1,2 ETP

**15** BÉNÉVOLES



# Communauté Œcuménique des Sourds et Malentendants de Genève (COSMG)

La COSMG offre notamment des temps de partage biblique, des célébrations et des rencontres conviviales. Elle entretient par ailleurs une collaboration avec un groupe de traduction de La Bible en langue des signes française (LSF). Toutes les activités sont accessibles aux personnes sourdes et malentendantes: interprètes LSF, sous-titres et boucle magnétique.



**Nicolas Baertschi**  
Responsable

POUR EN SAVOIR PLUS:  
nicolas.baertschi@ecr-ge.ch

LA COSMG accompagne les personnes sourdes et malentendantes de Genève. Elle leur permet de se réunir, de célébrer Dieu, de vivre leur foi. La COSMG accompagne spirituellement de manière individuelle certains bénévoles et bénéficiaires.

Lorsque les activités ont lieu en dehors de l'espace Montbrillant, certaines personnes de la communauté ne peuvent pas participer car les paroisses ne sont pas accessibles pour les personnes malentendantes sourdes. En effet, certains lieux ne sont pas équipés de boucle magnétique, la sonorisation n'est pas adaptée, la luminosité est mauvaise. La COSMG sensibilise les personnes au vécu et aux besoins spécifiques des personnes sourdes et malentendantes, afin que toutes et tous puissent être inclus et puissent participer.



*Jusqu'à l'âge de 55 ans environ, j'allais à l'opéra, au concert et au théâtre, à ma paroisse entendante de Bernex, mais je comprenais de moins en moins bien et me distancais de plus en plus de la vie sociale. Même en famille, je n'avais plus le même plaisir lors de fêtes, de rencontres.*

*C'est Bertrand Barral lorsqu'il est devenu le pasteur de la CSMG qui m'a contactée pour voir ce qui se passait dans la paroisse des sourds. J'ai beaucoup de plaisir lors de nos célébrations, j'ai aussi été très intéressée pendant mes 16 ans comme déléguée au Consistoire, mais c'est vrai qu'en dehors de notre communauté, je me sens «étrangère» avec les sourds. Et malheureusement, j'ai des difficultés lorsque je suis dans des groupes de plus de 3 ou 4 personnes entendantes.*

*Donc c'est cela que signifie «entre-deux-chaises».*

*Mais soyons positifs, lorsque nous serons près de Jésus, il essuiera toute larme de nos yeux, et la mort ne sera plus, et il n'y aura plus ni deuil, ni cri, ni douleur, car les premières choses ont disparu. Apocalypse 21:4. moi, j'ajoute: il n'y aura plus ni sourds, ni aveugles, ni handicapés!*

Janine

## CHIFFRES CLÉS

BUDGET GLOBAL

**43'355 CHF**

**50** PERSONNES  
ACCOMPAGNÉES

**1** AGENT PASTORAL LAÏC  
0,4 ETP

**10** BÉNÉVOLES





# Pastorale du Monde du Travail (PMT)

La Pastorale du Monde du Travail accueille et écoute toute personne venue confier ses difficultés professionnelles (et celles qui en découlent) dans un espace chaleureux, confidentiel. Il y a des accompagnements individuels tant pour les casse-têtes administratifs que sur le plan spirituel. La pastorale propose aussi des temps collectifs d'animation à des fins de partage d'expérience, de détente, de découverte de soi, de découverte de Dieu!



**Brigitte Mesot**  
Responsable

POUR EN SAVOIR PLUS:  
[brigitte.mesot@ecr-ge.ch](mailto:brigitte.mesot@ecr-ge.ch)



[eglisecatholique-ge.ch/  
decouvrir/services/travail](http://eglisecatholique-ge.ch/decouvrir/services/travail)

Un important travail a été fait pour redynamiser les propositions collectives et individuelles en investissant le Cénacle et le Sacré-Cœur. Les retraites à l'Abbaye de Hauterive ont été renouvelées. La pastorale va créer un groupe de lecture « Reviens à la Vie » autour du livre de Simone Pacot. Ainsi qu'un groupe « Devenir Suisse »; initié sur la demande d'une dizaine de personnes accompagnées depuis plusieurs mois/années qui prennent courage et confiance ensemble pour aller de l'avant dans les démarches de naturalisation et apprentissages que cela requiert. La pastorale va également organiser des

rencontres mensuelles et temps d'enseignement sur l'histoire religieuse, sociale et politique de la Suisse. En s'appuyant aussi sur le texte de l'Appel spirituel de Genève, sur l'œcuménisme vécu chez nous.

## CHIFFRES CLÉS

BUDGET GLOBAL

**60'208 CHF**

**50 PERSONNES  
ACCOMPAGNÉES**

**1 AGENT PASTORAL LAÏC  
0,6 ETP**



*Après la pandémie je me suis retrouvée seule, sans emploi, sans permis de séjour, très, très faible d'avoir eu le Covid et avec peu d'espoir. Un matin à la sortie de mon cours de français j'ai trouvé comme par hasard un flyer de la PMT. J'ai toute de suite pris contact pour rencontrer la responsable. J'ai fait la connaissance de Brigitte, je me suis intégrée aux activités qui m'ont permis d'exprimer mon avis, d'échanger des idées et de partager. En interaction avec les personnes du groupe, j'ai développé non seulement ma connaissance du français, mais aussi la confiance en moi. Aujourd'hui j'ai un projet professionnel, petit à petit je trouve ma place...*

C

*L'abbaye d'Hauterive, c'est un petit pas de côté, un temps pour respirer et retrouver une espérance, une vie possible même au chômage longue durée, une estime de soi qui se nourrit. Nos partages, les temps personnels m'ont aidée et maintenant je suis en recherche pour trouver du sens à ma vie, je veux croire que ce qui m'est arrivé même dans mon enfance, c'est pas de ma faute, c'est pas mérité... Ici, on m'a dit que Dieu nous aime comme on est, j'y crois!*

G



## Pastorale de la Santé

Une présence auprès des personnes malades, âgées ou en fin de vie. L'ECR envoie des collaborateurs (aumôniers et accompagnants spirituels, référents régionaux santé) dans des lieux qui ne sont pas des lieux d'Eglise mais des institutions de soins du canton de Genève : EMS, hôpitaux, cliniques et domicile.



**Marie Romeuf**  
Responsable



POUR EN SAVOIR PLUS:  
076 227 60 31  
marie.romeuf@ecr-ge.ch



eglisecatholique-ge.ch/  
decouvrir/services/sante

Ces collaborateurs formés à l'accompagnement (prêtres, agents pastoraux laïcs, bénévoles) répondent aux besoins spirituels et/ou religieux des personnes qui traversent les épreuves de la maladie et du grand âge. Ils assurent présence, écoute, soutien aux patients/résidents ainsi qu'à leurs familles. Il leur revient aussi de coordonner et organiser le fonctionnement des activités de l'aumônerie catholique telles que : messes, sacrements, célébrations œcuméniques, cérémonies du souvenir.

En 2024, le bureau de la Pastorale de la santé a déménagé au Sacré-Cœur ce qui a permis une dynamique nouvelle de collaborations entre la pastorale et la partie administrative de l'ECR à la satisfaction de Marie Romeuf, nouvelle responsable de la Pastorale de la santé suite au départ à la retraite de Cathy Espy-Ruf.



*Merci de venir me rendre visite, comme cela je n'ai plus l'impression d'être tout à fait inutile.*

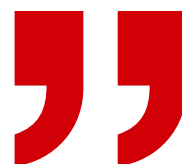
*Mme W.*

*Les célébrations et les visites de l'aumônière sont les meilleurs moments de la semaine. Et de loin!*

*Une résidente en EMS*

*Merci beaucoup de venir me voir. J'aime vous parler de ma vie, vous raconter mes souvenirs de tout ce que j'ai fait me rend heureux.*

*M. H.*





## CHIFFRES CLÉS

BUDGET GLOBAL

**933'243 CHF**

**13** POSTES D'AUMÔNIERS  
LAÏCS SALARIÉS

**2** PRÊTRES

**61** LIEUX DE SANTÉ  
ET DE SOINS

DES MILLIERS  
DE VISITES ASSURÉES

“  
*Merci de tout cœur. Durant les deux ans passés à l'hôpital, vous avez été pour moi un soutien moral et une force majeure dans la prière. Je ne peux pas oublier ce que vous avez fait pour moi. Que Dieu vous garde dans le creux de sa main.*

*Adrien, patient aux HUG*

*Ici, ils me prennent pour une cinglée et me donnent des médicaments. Avec vous (l'aumônière) je peux parler, vous m'écoutez, vous me comprenez. Vous prenez le temps.*

*Mme G.*

”



## 32 Pastorale des Milieux ouverts (PMo)

La PMo travaille avec des hommes et des femmes en situation de rue et en grande précarité. Ensemble, nous essayons d'œuvrer pour une société plus juste. Cette pastorale existe grâce à des dizaines de personnes qui s'engagent et croient qu'un monde meilleur est possible.



**Inès Calstas**  
Responsable

■  
**POUR EN SAVOIR PLUS:**  
[ines.calstas@ecr-ge.ch](mailto:ines.calstas@ecr-ge.ch)

Pastorale de Milieux ouverts  
14-16 rue Elisabeth-Baulacre  
1202 Genève

Les objectifs de 2024 étaient de continuer à améliorer notre potager urbain **Mô Ki Pousse**, et notre atelier de couture, **Plus d'un tour dans mon sac**. Nous avons redoublé nos efforts pour faciliter la scolarisation des enfants qui vivent dans des structures d'accueil collectives et dans la rue. Nous avons poursuivi notre partenariat avec l'étude d'avocates «Oratio Fortis» et avec l'étude de Dina Bazarbachi pour garantir le respect des droits fondamentaux. Nous continuons notre collaboration étroite avec divers services de l'Etat de Genève comme le Service de réinsertion Service Pénal et le Service des Contraventions afin d'éviter la détention pour le non-paiement des amendes.

Nos participants ont beaucoup de compétences et donnent de leur temps à des entités sociales. Cette action est pour eux un appel à faire et se faire confiance, à créer des liens autres que celui de l'assistance sociale et à accéder au marché du travail. Nous collaborons avec ATD-Quart monde dans les prises publiques de parole et nous coanimons la Journée mondiale du Refus de la Misère avec d'autres associations.

Cette année nous avons organisé des ateliers de cuisine pour les enfants, célébré la bénédiction des cartables à la rentrée scolaire, fêté Noël avec un club de motards et contribué à un podcast sur la scolarisation des enfants avec la réalisatrice Olga Baillif. Nous avons également participé à la Race for gift pour collecter des fonds pour des excursions en famille dans le territoire suisse.

*Goûter de Pâques*





Goûter de Pâques

“

Les participants de la PMo ont une foi qui admire les professionnels qui les accompagne, alors ils s'invitent à des réflexions théologiques et pastorales s'associent à des formations et contribuent activement à des célébrations religieuses et à des lectures de textes bibliques notamment à Montbrillant.

*Quand j'ai allumé la bougie pour prier, j'ai senti quelque chose dans mon ventre; comme si le petit feu me disait que tout allait bien se passer.*

*Daniela, 8 ans*

*J'ai beaucoup aimé la dernière fête de Noël. C'était génial. Il y avait beaucoup de motos. Je suis même montée sur une, celle qui la conduisait été déguisée. Je me suis senti une grande fille magnifique. J'aimerais que la prochaine année on puisse faire la même chose.*

*Andreea, 9 ans*

*J'aime quand la PMo organise de fêtes, on oublie nos problèmes et on prend des forces. On sent qu'on fait partie d'une grande famille. J'aime beaucoup ça.*

*Jerôme, 26 ans*

”

## CHIFFRES CLÉS

BUDGET GLOBAL

**313'313 CHF**

**3** COLLABORATEURS  
2,2 ETP

**300** PERSONNES  
ACCOMPAGNÉES

**10** BÉNÉVOLES



## Aumônerie Genevoise Œcuménique auprès des Requérants d'Asile et des réfugiés (AGORA)

La mission de l'AGORA est d'offrir, sans discrimination ni prosélytisme, une écoute, un soutien, une présence bienveillante et des informations fiables aux personnes requérantes d'asile quel que soit leur situation ou permis, qu'elles vivent en Centre d'Hébergement Collectif (CHC), dans les centres de détention administratives de Favra et Frambois ou à l'aéroport. Nous accompagnons des personnes requérantes dans les différentes étapes de leur parcours d'intégration, nous animons la vie de l'aumônerie avec des sorties et des rencontres, nous développons les liens avec les autres acteurs du secteur, nous informons de la situation les écoles et toute entité qui souhaitent en savoir davantage sur la problématique de l'asile, nous rendons visite aux personnes détenues dans les centres de détention administrative de Favra et Frambois et au Centre Fédéral d'Asile (CFA) de l'aéroport.



**Virginie Hours**  
Responsable

**POUR EN SAVOIR PLUS:**  
virginie.hours@cath-ge.ch

Aumônerie genevoise œcuménique  
auprès des requérants d'asile  
et des réfugiés (AGORA)  
Ch. de Poussy 1  
bâtiment A  
1214 Vernier

Nous avons œuvré pour trouver un-e nouveau président-e et vice-président-e, de nouveaux bénévoles.

L'AGORA, l'Aumônerie Œcuménique des Prisons et l'Espace Solidaire Pâquis, ont préparé ensemble deux ateliers autour des invisibles dans le cadre du projet global Salomon. Où se situe la justice pour eux ? Est-ce dans une procédure légale, dans une rencontre, une parole de guérison ? Lors de deux soirées, nous donnons la parole ou prêtons notre voix à des personnes invisibles dans la société (demandeurs d'asile, clandestins, prisonniers, invisibles en tous genres). Par des témoignages, des images et de la musique, nous nous interrogeons sur ce qu'est l'invisibilité, ce qui peut faire passer de l'invisible au visible, et comment le texte sur Salomon résonne en nous.

L'AGORA a également participé au projet Vogue la galère en partenariat avec l'association Nela, Appartenance et l'Espace Madeleine et en lien avec la journée Les nommer par leur nom. L'AGORA a soutenu la mise en place de l'exposition Vogue la galère à l'Espace Madeleine avec une attention particulière sur la situation des Requérants Mineurs Non Accompagnés. Avec les associations Nela et Appartenance, elle a animé une soirée thématique sur la problématique du lien, puis a organisé comme en écho la journée Les nommer par leur nom.

Sur l'impulsion de Pierre Bühler et du réseau de la charte de la migration (migrationscharta.ch), plusieurs représentants des Eglises (catholique, protestante, évangélique), d'associations civiles (OSAR, Caritas, Asylex) et d'ONG (Sant' Egidio, UNHCR, Allianz, Amnesty) se sont de nouveau réunis à Berne pour

réfléchir à la faisabilité politique, juridique et matérielle, de créer des couloirs humanitaires vers la Suisse. Isabelle Savoy du Consistoire et Virginie Hours pour l'ECR et l'AGORA participent à ces réunions, l'idée étant que Genève soit vraisemblablement une des villes accueillant deux familles du projet.

L'AGORA a participé à la mise en place d'une chorale multiculturelle. Cette chorale a été créée en mars 2024 grâce à une collaboration entre l'AGORA. L'Espace Madeleine et la paroisse catholique de langue allemande de Saint-Boniface, qui accorde l'usage de ses locaux pour les répétitions. L'idée est que cette chorale d'un style original, mêle les langues et les cultures musicales.

L'AGORA rejoint la Pastorale de la Santé, la Pastorale des Milieux ouverts et la Pastorale des jeunes sous l'organisation faîtière de l'ECR pour réunir des fonds et créer un espace où les jeunes de tous horizons pourront se rencontrer et partager. Plusieurs requérants ont accepté de jouer le jeu le dimanche 2 juin en participant à la Race for Gift.

L'AGORA a organisé un tournoi de football en collaboration avec l'équipe d'encadrement du CHC des Tattes accueillant 12 équipes des différents CHC du canton.

De nouveaux abris Protection Civile (PC) d'une capacité de 100 places chacun ont été ouverts en février 2024 pour l'hébergement de personnes requérantes en cours de procédure à Thonex et Plan-les-Ouates. L'AGORA s'y rend chaque semaine, essaie de faire le lien entre l'équipe d'encadrement et les requérants, relaie les manquements, essaie de mettre sa pierre... Globalement, la politique migratoire s'est durcie et l'AGORA doit accompagner de plus en plus de personnes dont les demandes sont refusées ou qui doivent être renvoyées dans un pays Dublin.

## CHIFFRES CLÉS

BUDGET GLOBAL

**108'244 CHF**

**3** CO-RESPONSABLES  
CATHOLIQUES  
ET PROTESTANT

**1** AUMÔNIÈRE  
PROTESTANTE  
À LA RETRAITE

**2** CIVILISTES

**6** STAGIAIRES

“

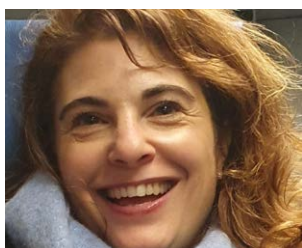
*Après 3 mois passés dans ce curieux endroit qu'est l'Agora, le premier mot qui me vient à l'esprit pour décrire mon expérience, brève mais intense, est « gratitude » (...) J'ai également compris que la notion d'« Accueil » à l'Agora ne concerne pas uniquement les requérants. Elle englobe toutes les personnes qui pénètrent cet établissement: avocats, bénévoles, stagiaires. nous avons tous été touchés par cet étrange virus qu'on appelle la bienveillance.*

*Yemi, civiliste*

”

## Aumônerie Œcuménique des Prisons (AOP)

L'Aumônerie Œcuménique des Prisons propose aux personnes en détention un espace de cheminement spirituel, à la fois personnel et communautaire. Les aumôniers sont présents sur les principaux sites de détention (Champ-Dollon, La Brenaz et Curabilis). Sur demande, ils se rendent également dans les autres établissements (Villars et Le Vallon).



**Véronique Bregnard**  
Co-responsable



**Carol Beytrison**  
Co-responsable

■  
POUR EN SAVOIR PLUS:  
veronique.bregnard@ecr-ge.ch  
carol.beytrison@ecr-ge.ch



eglisecatholique-ge.ch/  
decouvrir/services/travail

Les aumôniers sont présents sur les principaux sites de détention de Genève (Champ-Dollon, La Brenaz, Curabilis). Sur demande, ils se rendent également dans d'autres établissements (Villars et Le Vallon.) Notre présence et notre accompagnement visent à garantir pour chaque personne détenue le respect de son droit fondamental et constitutionnel à la liberté de conscience et de croyance. Les aumôniers assurent des entretiens individuels pour toute personne qui en fait la demande, quelles que soient son origine ou ses croyances. Ils animent des célébrations chaque dimanche et proposent des temps forts (partages bibliques, soirée films, soirée jeux, ateliers djembés, ateliers jeux collaboratifs etc). L'AOP a également travaillé en s'appuyant sur le Projet Salomon autour du thème de la justice sur la base du jugement de Salomon : ce projet fut mené en collaboration avec l'AGORA et l'Espace Pâquis. Un ancien détenu témoigne. Le témoignage d'un détenu est lu. Des dessins de détenus sur le thème sont exposés.

Un concert de Noël a été organisé afin permettre une expression artistique, développer l'écoute mutuelle et la confiance en soi : l'objectif est d'offrir, pour Noël, un concert de qualité favorisant une ouverture culturelle et spirituelle. Ce projet s'est déroulé à Curabilis et à Champ-Dollon.

L'AOP a travaillé à anticiper les départs à la retraite de deux collaborateurs en prenant le temps de faire les transmissions nécessaires. Elle a poursuivi le travail de co-responsabilité en favorisant des espaces d'échanges en équipe et offert une formation à l'écoute. L'élaboration de documents de référence et de diverses procédures pour faciliter l'accès à l'information de tous et particulièrement aux nouveaux membres de l'équipe s'est poursuivie.

La collaboration avec les directions des différents établissements a été soignée ainsi que le travail avec le Conseil de l'Aumônerie, sur le projet d'une convention avec l'Etat.

Afin de répondre aux nombreuses demandes des personnes détenues musulmanes, nous collaborons avec Mme Ratiba Dhina, aumônière aux HUG. Elle nous fournit régulièrement des Corans en arabe, en français

et des chapelets, que nous distribuons aux personnes qui en font la demande. Nous encourageons également les détenus musulmans à écrire leurs demandes à l'Association des Musulmans de Genève.

En 2025, nous allons commencer une permanence mensuelle dans l'établissement pour mineurs « La Clairière », en réponse à la sollicitation de la direction de l'établissement.

“

*Je prie tous les jours. Mais je ne demande pas à Dieu de me sortir vite de prison, je Lui demande qu'Il m'aide à mettre à profit le temps que je passe ici pour qu'une fois dehors je puisse choisir le bon chemin.*

*Une personne détenue*

*Si j'avais lu la Bible avant, si j'avais entendu le message de Jésus... je n'aurais pas choisi certains chemins qui m'ont perdu.*

*Une personne détenue*

*Venir à l'aumônerie est une vraie bouffée d'oxygène. Ça illumine toute ma semaine.*

*Une personne détenue*

*Merci pour le colis de Noël que vous nous avez donné. Il est arrivé pile au moment où j'en avais besoin. J'écris beaucoup et je n'avais justement plus de stylo ni de calepin. Les chaussettes aussi ont été un cadeau très précieux pour moi... je ne marche ainsi plus pieds nus.*

*Une personne détenue*

*Quand je rencontre ces hommes et ces femmes, je ne rencontre pas d'abord des délinquants ou des criminels, même si certains ont pu faire des choses très graves, je rencontre des hommes et des femmes qui ont une histoire, un parcours. Souvent ce sont des histoires de vie très compliquées depuis l'enfance, avec de la violence, avec la pauvreté. Parfois c'est un événement qui a tout fait basculer. Comme ce papa qui m'a confié que son enfant de 8 ans était mort. Perdre son enfant lui a fait perdre pied. Il est tombé dans l'alcool, dans la drogue et puis après tout s'est enchaîné et il est aujourd'hui en prison. Quand j'entends certains récits de vie, je me dis : Si j'avais vécu la moitié de ce que lui ou elle a vécu... Où serais-je moi aujourd'hui ? Je suis persuadée que tout ce qui se vit dans la relation avec les détenus qui fréquentent l'aumônerie, cette confiance, cette bienveillance que nous pouvons leur apporter, ces échanges en toute simplicité (ils aiment bien quand on leur parle aussi de nous) tout cela peut être déterminant pour la suite de leur chemin une fois qu'ils seront libérés.*

*Carol Beytrison*

”

## CHIFFRES CLÉS

BUDGET GLOBAL

**237'982 CHF**

**270** PERSONNES  
ACCOMPAGNÉES

**4** COLLABORATEURS  
2,6 ETP

**10** BÉNÉVOLES

# RESSOURCES INSTITUTIONNELLES





## Chiffres rouges encore pour cette année compte tenu de la diminution des dons.



**Dominique Pittet**  
Secrétaire général

■  
POUR EN SAVOIR PLUS:  
dominique.pittet@ecr-ge.ch

Après un résultat 2023 négatif principalement à cause de la baisse des dons, le résultat de cette année est bénéficiaire grâce à la vente de l'immeuble à la rue des Granges 13.

Pour mémoire, après avoir cherché à louer ce bien pendant une année, nous avons dû nous rendre à l'évidence que la complexité pour transformer les lieux et le coût inhérent aux travaux y relatifs rendaient cette solution impossible. La vente a été la seule option afin de pouvoir rentabiliser les lieux, rentabilisation indispensable pour financer les charges de la Maison diocésaine au Sacré-Cœur. A noter que seuls les intérêts de ce capital serviront à couvrir ces nouvelles charges.

Les dons et contributions quant à eux sont en hausse par rapport à l'an dernier. Certes, les dons via les campagnes sont en diminution mais ceux de la contribution ecclésiastique volontaire sont en hausse compensant la diminution des premières citées. Il y a également un bon résultat pour les dons affectés à un projet spécifique. Concernant les paroisses, les dons sont supérieurs à ceux de l'an passé grâce à un soutien continu. A souligner l'effort supplémentaire demandé et accepté par certaines paroisses qui vient renforcer ce résultat. Le total des dons s'élève à CHF 6,7 mios.

Globalement, les charges sont maîtrisées, légèrement inférieures au budget et quasi équivalentes aux comptes 2023.

Concernant l'immobilier, les résultats sont meilleurs que ceux de 2023. Le résultat net de ce secteur est proche de 2,8 mios. L'immeuble St-Pie-X sera mis en location fin 2025 et nous avons reçu l'autorisation de construire pour celui de St-Jeanne de Chantal qui sera livré en 2028. Le résultat financier de ces deux opérations permettra de venir accroître cette part du résultat.

Du côté des placements financiers, l'année a subi de nombreux rebonds pour finalement terminer en positif de Frs 2,3 mios. Il est certainement lieu de rappeler deux choses :

- Le résultat des placements prend en compte les pertes/gains non réalisés. Ces sommes ne seront concrètement perdues/gagnées que si les cours ne sont pas remontés au moment où il s'agirait de vendre ces titres. Nos placements étant sur du long terme, il faut donc relativiser ces gains/pertes.
- Les placements ne sont constitués que par la fortune de l'ECR et non par les dons, ces derniers, hormis les dons affectés, étant utilisés intégralement pour couvrir les charges salariales.

Très bonne année du côté des legs et héritages avec un résultat proche de Frs 1,8 mios. Le résultat net des produits extraordinaires, qui comprend aussi le bénéfice sur vente de l'immeuble de Granges 13 et la cession à l'ECR, par la paroisse de Ste-Jeanne de Chantal, de son terrain, se monte à 13 mios env.

Le bénéfice de cette année est exceptionnelle, nous n'allons pas dire le contraire. Mais il est important de voir un peu plus en détail comment il se compose. Si l'on sort de l'équation les produits extraordinaires liés à l'immobilier, afin de retrouver une situation comparable avec les autres années, nous avons une situation à l'équilibre, voire légèrement bénéficiaire. C'est réjouissant et cela démontre que toutes les poches de revenus sont indispensables pour que l'ECR puisse continuer à jouer son rôle, à savoir de financer le nombre de postes de travail réparti dans les paroisses, les aumôneries et la Maison diocésaine.

## Les autres secteurs administratifs de la Maison Diocésaine

Les ressources humaines ont retrouvé leurs activités habituelles avec le traditionnel chassé-croisé de l'été avec les départs de prêtres et l'arrivée d'autres. L'obtention de permis de travail pour les prêtres venant de l'étranger se complique avec des exigences de preuve de recherche d'emploi dans toute l'Europe avant de pouvoir engager le candidat proposé.

Pour l'informatique, l'année n'a pas été de tout repos avec le déménagement de la rue des Granges au Sacré-Cœur. Grâce à une très bonne planification du déménagement, les 40 postes de travail était fonctionnel dès l'arrivée des personnes travaillant à la Maison diocésaine ainsi que les nouvelles imprimantes et les Wi-Fi.

La mise à jour du fichier des catholiques genevois au moyen des informations reçues par les paroisses et l'Evêché ainsi que les changements d'adresse a été réalisée à la perfection. Outil indispensable pour que nous puissions rester en lien. Un accord a été passé avec la Poste afin que les adresses postales de notre fichier puissent être mis régulièrement à jour, gagnant ainsi en efficacité.

Enfin la comptabilité a été, comme de coutume, tenue avec rigueur avec une comptabilité analytique de pointe permettant de bien se représenter les coûts pour chaque secteur.

## CHIFFRES CLÉS

BUDGET GLOBAL  
**2'308'316 CHF**

**14** COLLABORATEURS  
11,2 ETP



**Guylaine Antille**  
Responsable du service  
Développement & Communication

■  
POUR EN SAVOIR PLUS:  
guylaine.antille@ecr-ge.ch

## Campagnes d'appel à dons

En 2024, le service a réalisé 6 campagnes marketing de fidélisation des donateurs, ainsi que 2 campagnes de prospection. Le service a envoyé 4 journaux *Regard*.

## Digital

Le service crée et anime des campagnes digitales d'appel à don, des newsletters bimensuelles, et publie régulièrement des contenus pastoraux sur le site internet de l'association ainsi que sur ses réseaux sociaux. Une page « Agenda » est régulièrement mise à jour pour informer le public des différents événements proposés par les paroisses, les services et l'ECR.

## Information

Une revue de presse quotidienne est envoyée aux personnes qui le souhaitent, ainsi qu'un bulletin hebdomadaire listant les propositions des paroisses, aumôneries et service et pastorales de Genève. Deux numéros du nouveau Courrier Pastoral ont paru. Des communiqués de presse sont envoyés pour informer les médias des activités et des nouvelles de l'Eglise. Le Service répond également aux sollicitations de la presse.

## IL EST UNE FOI

La 9<sup>e</sup> édition d'IL EST UNE FOI sur le thème de l'Au-delà fut un véritable succès. Y a-t-il une vie après la mort, et si c'est le cas, à quoi ressemble-t-elle ? S'il est une question humaine fondamentale, c'est bien celle-ci. De même le cinéma, médium prisé de nos représentations mentales mais aussi, vecteur par excellence du « caractère spectral des images filmiques ».

## Legs

Avec la publication de la toute nouvelle brochure Legs de l'ECR, le service a renforcé la communication autour des legs et testaments en adressant notamment la brochure à toutes les études de notaires du canton. La soirée legs annuelle s'est déroulée fin octobre 2024 en présence d'une notaire genevoise.

## Maison diocésaine et Sacré-Cœur

Le Comité Maison d'Eglise a terminé la campagne de recherche de fonds fin 2024 suite à divers événements organisés spécialement pour remercier et recruter des donateurs. La messe de dédicace de l'église du Sacré-Cœur fut célébrée par Mgr Charles Morerod fin mai en présence de généreux donateurs. Les vitraux et le tabernacle ont été bénis par Mgr Pierre Farine début décembre, suivie d'un apéritif en présence notamment de donateurs.

De nombreuses visites guidées sur invitation ont été organisées afin de remercier les Grands donateurs ayant contribué à l'aménagement intérieur du Sacré-Cœur. Une visite privée de l'atelier de l'orfèvre a eu lieu avec la grande donatrice ayant financé le tabernacle.

## CHIFFRES CLÉS

**6** COLLABORATEURS  
4,5 ETP  
(INCLUS DANS LE TOTAL DU  
SECRÉTARIAT GÉNÉRAL)

**EGLISE  
CATHOLIQUE  
ROMAINE**  
GENÈVE

# ANNEXES



# Compte de bilan au 31 décembre 2024

	COMPTES 2024 CHF	COMPTES 2023 CHF
<b>ACTIF</b>	<b>132'866'938</b>	<b>100'577'973</b>
<b>Actif circulant</b>	<b>59'662'172</b>	<b>42'025'462</b>
Trésorerie & actifs cotés en bourse	58'393'598	40'696'791
Autres créances à court terme	485'375	319'445
Compte de régularisation d'actif	783'198	1'009'226
<b>Actif immobilisé</b>	<b>70'015'523</b>	<b>55'903'563</b>
Immobilisations financières	414'178	531'938
Participations	1	1
Mobilier, équipement	34'917	89'317
Terrains	1'504'612	1'504'612
Immeubles pastoraux	10'878'685	12'191'451
Immeubles locatifs	25'844'179	25'844'179
Villas et PPE	5'059'213	5'059'213
Immeubles divers	3'104'320	3'011'857
Immeubles en cours de construction	23'175'418	7'670'995
<b>Actif affecté</b>	<b>3'189'243</b>	<b>2'648'948</b>
Trésorerie affectée	3'189'243	2'648'948
<b>PASSIF</b>	<b>132'866'938</b>	<b>100'577'973</b>
<b>Capitaux étrangers à court terme</b>	<b>8'379'876</b>	<b>8'710'666</b>
Créanciers et fournisseurs	622'812	702'616
Avance bancaires portant intérêts	7'000'000	7'000'000
Compte de régularisation de passif	757'064	1'008'051
<b>Capitaux étrangers à long terme</b>	<b>51'573'403</b>	<b>31'654'403</b>
Hypothèques Immobiliers pastoraux	400'000	500'000
Hypothèques Immobiliers locatifs	48'370'000	28'370'000
Provisions	2'803'403	2'784'403
<b>Fonds affectés</b>	<b>3'237'903</b>	<b>2'699'808</b>
Messes fondées	48'660	50'860
Autres fonds affectés	3'189'243	2'648'948
<b>Capitaux propres</b>	<b>69'675'756</b>	<b>57'513'096</b>
Réserves	10'555'701	10'588'601
Capital	46'957'395	48'317'351
Résultat	12'162'660	-1'392'856

# Compte de résultat 2024

	COMPTES 2024 CHF	COMPTES 2023 CHF
<b>PRODUITS D EXPLOITATION</b>		
Dons et contributions	6'744'615	5'871'140
<i>Contributions ecclésiastiques AFC</i>	665'266	532'635
<i>Dons campagne</i>	1'691'323	2'031'679
<i>Dons et contributions Vicariat</i>	913'683	718'107
<i>Dons solidarité Institutions Eglise</i>	231'042	91'844
<i>Dons solidarité paroisses de Genève</i>	722'277	565'267
<i>Dons affectés reçus</i>	2'521'025	1'931'607
Cofinancements reçus	34'788	43'456
Participations frais de personnel	285'742	314'224
Produits divers activités past.	72'849	57'498
Autres produits	-676'834	610'792
<i>Dotation fonds affectés (charges)</i>	-2'695'842	-1'955'972
<i>Dissolution de fonds affectés</i>	1'995'303	2'536'318
<i>Participation manifestations diverses</i>	10'022	22'129
<i>Prestations diverses ECR</i>	13'682	8'317
<b>TOTAL</b>	<b>6'461'160</b>	<b>6'897'110</b>
<b>CHARGES D EXPLOITATION</b>		
Charges de personnel	-9'491'354	-8'960'742
Frais immobiliers pastorale ECR	-246'714	-52'062
Cofinancements versés	-1'616'598	-2'077'395
<i>Genève</i>	-746'121	-1'183'800
<i>LGF et Romandie</i>	-634'080	-596'058
<i>Suisse et divers</i>	-236'396	-297'537
Manifestations diverses	-62'026	-60'994
Frais divers activités pastorales	-289'122	-342'034
Frais pour la contribution	-346'692	-475'897
Frais d'administration	-363'719	-343'067
Amortissements informatiques	-66'778	-120'724
<b>TOTAL</b>	<b>-12'483'004</b>	<b>-12'432'915</b>
<b>RÉSULTAT D EXPLOITATION</b>		
	<b>-6'021'843</b>	<b>-5'535'804</b>
Produits immobiliers	4'077'802	4'185'534
Attribution provision gros travaux	-295'000	-295'000
Dissolution provision gros travaux	276'000	170'000
Frais immobiliers	-1'300'147	-1'402'373
Amortissements immobiliers	-	-
<b>RÉSULTAT IMMOBILIER NET</b>	<b>2'758'655</b>	<b>2'658'161</b>
Résultat net des placements (réalisé)	-148'536	61'826
Résultat net des placements (non réalisé)	2'645'196	1'595'121
Autres produits financiers	348'614	30'285
Autres charges financières	-249'200	-27'108
Intérêts des prêts OSJ	7'340	8'952
Intérêts hypothécaires	-297'455	-347'426
<b>RÉSULTAT FINANCIER NET</b>	<b>2'305'959</b>	<b>1'321'649</b>
<b>RÉSULTAT HORS EXPLOITATION</b>		
	<b>5'064'615</b>	<b>3'979'810</b>
Produits extraordinaires divers	13'566'796	1'301'247
Charges extraordinaires diverses	-446'907	-1'138'109
<b>RÉSULTAT EXTRAORDINAIRE</b>	<b>13'119'889</b>	<b>163'138</b>
<b>RÉSULTAT FINAL</b>	<b>12'162'660</b>	<b>-1'392'856</b>



# Tableau des flux de trésorerie 2024

	2024 CHF	2023 CHF
<b>FLUX DE FONDS PROVENANT DE L'ACTIVITÉ D'EXPLOITATION</b>	<b>11'975'545</b>	<b>-620'724</b>
Résultat de l'exercice (hors cession Granges 13 ou donations)	636'246	-1'231'871
Gain (Perte) sur cession d'immeubles	10'386'234	-628'636
Perte sur abandon projet valorisation Cénacle	–	-152'849
Donations reçues (terrains Sainte-Jeanne 2024 & Saint-Pie X 2023)	1'140'181	620'500
Augmentation / (Diminution) des amortissements	66'778	120'724
Constitution / (Dissolution) de fonds travaux	19'000	125'000
Variation messes fondées	-2'200	-3'100
Diminution / (Augmentation) des débiteurs court-terme	-165'930	67'961
Diminution / (Augmentation) des actifs transitoires	226'027	-411'227
Augmentation / (Diminution) des exigibles court-terme	-79'804	325'592
Augmentation / (Diminution) des passifs transitoires	-250'986	547'182
<b>FLUX DE FONDS PROVENANT DE L'ACTIVITÉ D'INVESTISSEMENT</b>	<b>-14'719'032</b>	<b>8'689'723</b>
Diminution / (Augmentation) de prêts	117'760	427'397
Diminution / (Augmentation) travaux immobiliers	-15'596'886	-5'363'930
Diminution / (Augmentation) matériel et équipement	-12'377	-79'992
Diminution / (Augmentation) participations	–	–
Cessions / (Acquisitions) de biens immobiliers	1'312'766	13'129'301
Diminution / (Augmentation) de la trésorerie affectée	-540'295	576'946
<b>FLUX DE FONDS PROVENANT DE L'ACTIVITÉ DE FINANCEMENT</b>	<b>20'440'295</b>	<b>-2'943'046</b>
Augmentation / (Diminution) d'hypothèques	19'900'000	-2'366'100
Augmentation / (Diminution) des autres fonds affectés	540'295	-576'946
Augmentation / (Diminution) des ATF	–	–
<b>VARIATION DE TRÉSORERIE</b>	<b>17'696'808</b>	<b>5'125'953</b>
<b>VARIATION DES DISPONIBILITÉS</b>	<b>17'696'808</b>	<b>5'125'953</b>
Solde début d'exercice	40'696'791	35'570'838
Solde fin d'exercice	58'393'598	40'696'791



***Eglise catholique romaine (ECR)***

**Genève**

Rapport de l'organe de révision  
sur les comptes annuels de l'exercice 2024

## **RAPPORT DE L'ORGANE DE RÉVISION**

À l'Assemblée générale de l'

### **Eglise catholique romaine (ECR), Genève**

---

#### **Rapport sur l'audit des comptes annuels**

##### ***Opinion d'audit***

Nous avons effectué l'audit des comptes annuels de l'Eglise catholique romaine (ECR), comprenant le bilan au 31 décembre 2024, le compte de résultat et le tableau des flux de trésorerie, pour l'exercice clos à cette date ainsi que l'annexe, y compris un résumé des principales méthodes comptables.

Selon notre appréciation, les comptes annuels ci-joints sont conformes à la loi suisse et aux statuts.

##### ***Fondement de l'opinion d'audit***

Nous avons effectué notre audit conformément à la loi suisse et aux Normes suisses d'audit des états financiers (NA-CH). Les responsabilités qui nous incombent en vertu de ces dispositions et de ces normes sont plus amplement décrites dans la section « Responsabilités de l'organe de révision relatives à l'audit des comptes annuels » de notre rapport. Nous sommes indépendants de l'Association, conformément aux dispositions légales suisses et aux exigences de la profession, et avons satisfait aux autres obligations éthiques professionnelles qui nous incombent dans le respect de ces exigences.

Nous estimons que les éléments probants recueillis sont suffisants et appropriés pour fonder notre opinion.

##### ***Autres informations***

La responsabilité des autres informations incombe au Comité. Les autres informations comprennent les informations présentées dans le rapport de gestion, à l'exception des comptes annuels et de notre rapport correspondant.

Notre opinion sur les comptes annuels ne s'étend pas aux autres informations et nous n'exprimons aucune conclusion d'audit sous quelque forme que ce soit sur ces informations.

Dans le cadre de notre audit des états financiers, notre responsabilité consiste à lire les autres informations et, ce faisant, à apprécier si elles présentent des incohérences significatives par rapport aux comptes annuels ou aux connaissances que nous avons acquises au cours de notre audit ou si elles semblent par ailleurs comporter des anomalies significatives.

Si, sur la base des travaux que nous avons effectués, nous arrivons à la conclusion que les autres informations présentent une anomalie significative, nous sommes tenus de le déclarer. Nous n'avons aucune remarque à formuler à cet égard.

### ***Responsabilités du Comité relatives aux comptes annuels***

Le Comité est responsable de l'établissement des comptes annuels conformément aux dispositions légales et aux statuts. Il est en outre responsable des contrôles internes qu'il juge nécessaires pour permettre l'établissement de comptes annuels ne comportant pas d'anomalies significatives, que celles-ci proviennent de fraudes ou résultent d'erreurs.

Lors de l'établissement des comptes annuels, le Comité est responsable d'évaluer la capacité de l'entité à poursuivre son exploitation. Il a en outre la responsabilité de présenter, le cas échéant, les éléments en rapport avec la capacité de l'Association à poursuivre ses activités et d'établir le bilan sur la base de la continuité de l'exploitation, sauf si le Comité a l'intention de liquider l'Association ou de cesser l'activité, ou s'il n'existe aucune autre solution alternative réaliste.

### ***Responsabilités de l'organe de révision relatives à l'audit des comptes annuels***

Notre objectif est d'obtenir l'assurance raisonnable que les comptes annuels pris dans leur ensemble ne comportent pas d'anomalies significatives, que celles-ci proviennent de fraudes ou résultent d'erreurs, et de délivrer un rapport contenant notre opinion. L'assurance raisonnable correspond à un niveau élevé d'assurance, mais ne garantit toutefois pas qu'un audit réalisé conformément à la loi suisse et aux NA-CH permettra de toujours détecter toute anomalie significative qui pourrait exister. Les anomalies peuvent provenir de fraudes ou résulter d'erreurs et elles sont considérées comme significatives lorsqu'il est raisonnable de s'attendre à ce que, prises individuellement ou collectivement, elles puissent influencer les décisions économiques que les utilisateurs des comptes annuels prennent en se fondant sur ceux-ci.

Dans le cadre d'un audit réalisé conformément à la loi suisse et aux NA-CH, nous exerçons notre jugement professionnel tout au long de l'audit et faisons preuve d'esprit critique. En outre :

- Nous identifions et évaluons les risques que les comptes annuels comportent des anomalies significatives, que celles-ci proviennent de fraudes ou résultent d'erreurs, concevons et mettons en œuvre des procédures d'audit en réponse à ces risques, et réunissons des éléments probants suffisants et appropriés pour fonder notre opinion d'audit. Le risque de non-détection d'une anomalie significative provenant de fraudes est plus élevé que celui d'une anomalie significative résultant d'une erreur, car la fraude peut impliquer la collusion, la falsification, des omissions volontaires, de fausses déclarations ou le contournement de contrôles internes.
- Nous acquérons une compréhension du système de contrôle interne pertinent pour l'audit afin de concevoir des procédures d'audit appropriées aux circonstances, mais non dans le but d'exprimer une opinion sur l'efficacité du système de contrôle interne de l'entité.
- Nous évaluons le caractère approprié des méthodes comptables appliquées et le caractère raisonnable des estimations comptables ainsi que des informations y afférentes.
- Nous tirons une conclusion quant au caractère approprié de l'utilisation par le Comité du principe comptable de continuité d'exploitation appliqué et, sur la base des éléments probants recueillis, quant à l'existence ou non d'une incertitude significative liée à des événements ou situations susceptibles de jeter un doute important sur la capacité de l'Association à poursuivre son exploitation. Si nous concluons à l'existence d'une incertitude significative, nous sommes tenus d'attirer l'attention dans notre rapport sur les informations à ce sujet fournies dans les comptes annuels ou, si ces informations ne sont pas adéquates, d'exprimer une opinion d'audit modifiée. Nous établissons nos conclusions sur la base des éléments probants recueillis jusqu'à la date de notre rapport. Des situations ou événements futurs peuvent cependant amener l'Association à cesser son exploitation.

Nous communiquons au Comité, notamment l'étendue des travaux d'audit et le calendrier de réalisation prévus ainsi que nos constatations d'audit importantes, y compris toute déficience majeure dans le système de contrôle interne, relevée au cours de notre audit.

**Rapport sur d'autres obligations légales et réglementaires**

Conformément à l'art. 728a, al. 1, ch. 3, CO et à la NAS-CH 890, nous attestons qu'il existe un système de contrôle interne relatif à l'établissement des comptes annuels, défini selon les prescriptions du Comité.

En outre, nous attestons que la proposition relative à l'emploi du résultat est conforme à la loi suisse et aux statuts, et recommandons d'approuver les comptes annuels qui vous sont soumis.

Genève, le 15 avril 2025

Société fiduciaire d'expertise  
et de revision SA



Signature électronique qualifiée - Droit suisse

**Antoine Pierroz**  
*Expert-réviser agréé*  
*Réviser responsable*



Signature électronique qualifiée - Droit suisse

**Pascal Rivollet**  
*Expert-réviser agréé*



## COMITÉ DE L'ECR

Benoît Carron	Président
Paolo Pellacani	Vice-président
Vincent Correnti	Membre (dès le 12 juin 2024)
Fabienne Gigon*	Membre
Sandra Golay	Membre
Grégory von Gunten	Membre
Dominique Hirt	Membre
Marc Sengès	Membre (dès le 12 juin 2024)
Albert Sirolli	Membre (jusqu'au 12 juin 2024)
Dominique Pittet	Membre consultatif

Les membres du comité sont élus pour trois ans par l'assemblée générale. Ils sont rééligibles trois fois.

*\*Le représentant de l'évêque diocésain est membre de droit*

## CONSEIL DE LA RÉGION DIOCÉSAINE DE GENÈVE

Rossana Aloise  
 Guylaine Antille  
 Benoît Carron  
 Michel Colin  
 Fabienne Gigon  
 Dominique Pittet  
 Catherine Riedlinger

## COORDINATEUR DE PÔLES

Fabienne Gigon	Pôle Assemblée
Anne-Claire Rivollet	Pôle Annonce
Inès Calstas	Pôle Solidarités (jusqu'au 31 mai 2024)
Virginie Hours	Pôle Solidarités (dès le 1 <sup>er</sup> juin 2024)
Fabienne Gigon	Pôle Ressources Institutionnelles

## BUREAU PASTORAL

Fabienne Gigon	Représentante de l'évêque
Catherine Riedlinger	Présidente du CPC
Rossana Aloise	Adjointe (dès le 1 <sup>er</sup> juin 2024)
Michel Colin	Adjoint
Alessandra Macri	Secrétaire (dès le 1 <sup>er</sup> juin 2024)
Mercedes Lopez	Secrétaire (jusqu'au 31 mai 2024)

## ARCHIPRETRES

Abbé Olivier Humbert	Archevêque de l'archiprêtré de l'Immaculée Conception
Chanoine Philippe Matthey	Archevêque de l'archiprêtré Saint-François-de-Sales
Abbé Thierry Schelling	Archevêque de l'archiprêtré Saint-Pierre-aux-Liens

## FINANCES ET RESSOURCES HUMAINES

Dominique Pittet	Secrétaire général et ressources humaines
Frédéric Colleoni	Adjoint du secrétaire général
Philippe Frésard	Adjoint financier

## SERVICE DÉVELOPPEMENT ET COMMUNICATION

Guylaine Antille	Responsable du Service
Silvana Bassetti	Responsable information
Geoffroy de Clavière	Responsable projets et des relations avec les mécènes
Pamela Séchaud	Responsable web et communication digitale
Audrey Brasier	Responsable grande philanthropie et legs
Elisabeth de Soos	Assistante marketing

## ADMINISTRATION

Liliana Buendia	Réceptionniste et aide-comptable
Mercedes Lopez	Chargée d'accueil (dès le 1 <sup>er</sup> juin 2024)
Nathalie Martinoli	Archiviste
Gérald Blanc	Responsable informatique
Véronique Thorimbert	Réceptionniste et téléphoniste

## LEXIQUE

<b>AGORA</b>	Aumônerie Genevoise Œcuménique auprès des Requérants d'Asile et des réfugiés
<b>AOP</b>	Atelier Œcuménique des Prisons
<b>AOT</b>	Atelier Œcuménique de Théologie
<b>APL</b>	Agent pastoral laïc
<b>CCRFE</b>	Centre catholique romand de formation en Eglise
<b>CES</b>	Conférence des évêques suisses
<b>COPH</b>	Communauté Œcuménique des Personnes en situation de Handicap et de leurs familles
<b>COSMG</b>	Communauté Œcuménique des Sourds et Malentendants de Genève
<b>CPC</b>	Conseil pastoral cantonal
<b>ECR</b>	Eglise Catholique Romaine – Genève
<b>EMS</b>	Etablissement médico-social
<b>EPG</b>	Eglise protestante de Genève
<b>HUG</b>	Hôpital universitaire de Genève
<b>JMJ</b>	Journées mondiales de la jeunesse
<b>PLD</b>	Plate-forme discernement
<b>PMo</b>	Pastorale des Milieux ouverts
<b>PMT</b>	Pastorale du Monde du Travail
<b>UP</b>	Unité pastorale

IMPRESSUM

**Rédaction ECR** Les services

**Photos** Services de l'ECR

**Conception et réalisation** S agence

**Tirage** 50 exemplaires



**EGLISE  
CATHOLIQUE  
ROMAINE**  
GENÈVE

**Eglise Catholique Romaine – Genève (ECR)**

Maison diocésaine

Rue du Général-Dufour 18

1204 Genève

T 022 319 43 43

CH39 0900 0000 1200 2782 6

[eglisecatholique-ge.ch](http://eglisecatholique-ge.ch)